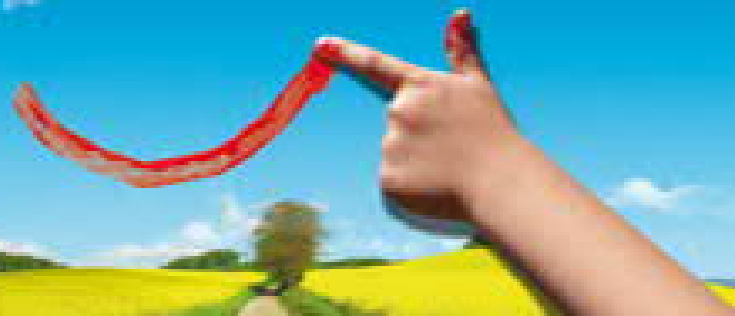


ELER.  
LebensWert Land.



# Bürgerinformation

Entwicklungsprogramm für den ländlichen Raum  
Brandenburgs und Berlins 2014 – 2020

**Jährlicher Durchführungsbericht 2018**

**Berichtsjahr 2018**



**ELER**

Europäischer Landwirtschaftsfonds  
für die Entwicklung des ländlichen Raums:  
Hier investiert Europa in die ländlichen Gebiete

## **Bürgerinformation zur Umsetzung des**

Entwicklungsprogramms für den ländlichen Raum  
Brandenburgs und Berlins 2014 – 2020

### **Jährlicher Durchführungsbericht 2018**

gemäß Art. 75 der VO (EU) Nr. 1305/2013 i.V.m. Art. 15 der DVO (EU)  
Nr. 808/2014 und gemäß Art. 50 der VO (EU) Nr. 1303/2013

Herausgeber: Ministerium für Ländliche Entwicklung, Umwelt und Landwirtschaft  
Verwaltungsbehörde ELER  
Henning-von-Tresckow-Straße 2-13, 14467 Potsdam

Bearbeitung: entera, Hannover, 

Stand: 25.06.2019

# Der ELER Fonds...

...unterstützt die Entwicklung des ländlichen Raums in Brandenburg und Berlin

Der Europäische Landwirtschaftsfonds für die Entwicklung des ländlichen Raums (ELER) ist Teil der Europäischen Struktur- und Investitionsfonds (ESI-Fonds). Neben dem ELER umfassen die ESI-Fonds den Europäischen Fonds für Regionale Entwicklung (EFRE), den Europäischen Sozialfonds (ESF), den Kohäsionsfonds (KF) und den Europäischen Meeres- und Fischereifonds (EMFF). Sie sind die wichtigsten investitionspolitischen Instrumente der Europäischen Union (EU).

Im Rahmen dieser Fonds stellt die EU den Mitgliedstaaten Fördermittel zur Erreichung bestimmter Ziele zur Verfügung. Die mit dem ELER-Fonds in Brandenburg und Berlin angestrebten Ziele, Maßnahmen und geplanten Ausgaben sind im Entwicklungsprogramm für den ländlichen Raum Brandenburgs und Berlins 2014 – 2020 (EPLR) dargelegt.

## Die Förderbereiche des ELER

In fünf Förderbereichen setzt das EPLR durch verschiedene Maßnahmenangebote thematische Schwerpunkte. Mit den programmierten Maßnahmen werden die Ziele der von der EU beschlossenen Europa-2020-Strategie sowie die europäischen Ziele für die Entwicklung des ländlichen Raumes umgesetzt.

Förderbereich	Verbesserung der Wettbewerbsfähigkeit der Land- und Forstwirtschaft	Steigerung der Wirtschaftsleistung landwirtschaftlicher Betriebe	Schwerpunkt
	Förderung der Verarbeitung und Vermarktung der Ernährungswirtschaft, des Tierschutzes und des Risikomanagements	Unterstützung der Risikovorsorge	
	Wiederherstellung, Erhaltung und Verbesserung land- und forstwirtschaftlicher Ökosysteme	Erhalt und Verbesserung der biologischen Vielfalt, der Wasserwirtschaft sowie der Bodenbewirtschaftung	
	Förderung der Ressourceneffizienz und des Übergangs zu einer kohlenstoffarmen und klimaresistenten Wirtschaft	Förderung einer Kohlenstoffsenkung und Verringerung bodenbürtiger Emissionen	
	Förderung der sozialen Eingliederung, der Armutsbekämpfung und der wirtschaftlichen Entwicklung	Förderung lokaler Entwicklungen und Erleichterung der Diversifizierung	

## Jährliche Durchführungsberichte informieren über den Umsetzungsstand des EPLR

Mit der jährlichen Berichterstattung wird die laufende Umsetzung der verschiedenen Maßnahmen, die Erreichung der von den Ländern Berlin und Brandenburg gesetzten Leistungsziele des EPLR, der von der EU gesetzten Ziele sowie die damit verbundenen Arbeitsschritte zur Evaluierung des Programms dokumentiert. Der jährliche Durchführungsbericht ist ein bedeutendes Instrument, der nicht nur Aufschluss über die geplante finanzielle Ausstattung und Umsetzung des EPLR in den thematischen Schwerpunkten gibt, sondern in tabellarischer Form weitere vertiefende Informationen über realisierte Vorhaben vorhält. Der Durchführungsbericht 2018 informiert außer über die jährliche Umsetzung auch über insgesamt getätigte Ausgaben und Anzahl unterstützter Vorhaben seit Beginn der Förderperiode 2014.

# Das Programm

## Das Programmbudget

Die Europäische Union stellt Brandenburg und Berlin in der Förderperiode 2014-2020 Fördermittel in Höhe von 1,1 Mrd. € aus dem ELER bereit. Zusammen mit der nationalen Kofinanzierung (Mittel des Bundes aus der Gemeinschaftsaufgabe „Verbesserung der Agrarstruktur und des Küstenschutzes“ (GAK) sowie Landesmittel) stehen insgesamt etwa 1,3 Mrd. € für die Förderung einer integrierten Entwicklung des ländlichen Raums zur Verfügung. Darin enthalten sind 85 Mio. € aus der 1. Säule der Gemeinsamen Agrarpolitik (GAP). Der Beteiligungssatz der EU an der Finanzierung fällt je nach Themenschwerpunkt unterschiedlich aus und kann bis zu 80 Prozent betragen. Eine Ausnahme bilden die Mittel aus der 1. Säule der GAP, die keiner nationalen Kofinanzierung bedürfen.

Die Abbildung links zeigt die geplante Verteilung der gesamten Fördermittel (EU, Bundes- und Landesmittel) auf die Förderbereiche und die sog. Technische Hilfe, welche der Unterstützung der Arbeit der Verwaltungsbehörde dient. Die meisten Gelder stehen für den Förderbereich zur Wiederherstellung und Erhaltung der Ökosysteme zur Verfügung.

1,3 Mrd. €

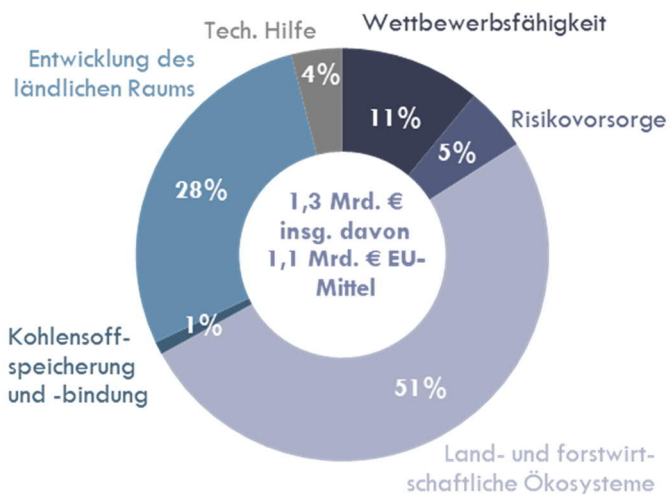
Gesamtbudget

821 Mio. €

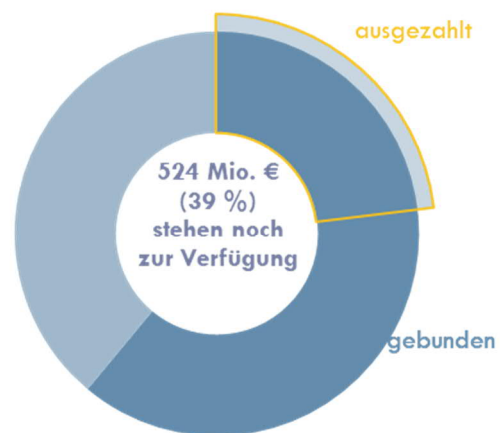
Gebundene Mittel

404 Mio. €

Davon ausgezahlte Mittel



Programmbudget



Mittelbindung bis Ende 2018

Etwa 30 % (403,6 Mio. €) des insgesamt für den EU Fonds ELER für Brandenburg und Berlin zur Verfügung stehenden Geldes wurde bis zum Ende des Jahres 2018 bereits ausgezahlt. Die Höhe der bis Ende 2018 gebundenen Mittel betrug 821 Mio. € (61 % des Programmbudgets). Gebundene Mittel sind Gelder, für die bereits Verträge und Bescheide zwischen der Bewilligungsbehörde und Antragstellern vorliegen, zuzüglich der bereits ausgezahlten Mittel. 524 Mio. € stehen noch zur Verfügung.

# Wettbewerbsfähigkeit

der Land- und Forstwirtschaft

Ziel der Förderung in diesem Bereich ist es, die landwirtschaftlichen Betriebe unter den gestiegenen Anforderungen an Ressourcen- und Energieeffizienz langfristig wettbewerbsfähig zu erhalten und auch der gesellschaftlich gewünschten tierschutzgerechten Nutztierhaltung zu entsprechen. Die landwirtschaftlichen Betriebe in Brandenburg und Berlin sind unterschiedlich gut aufgestellt. Ziel ist es, die Landwirtschaft aufrecht zu erhalten und konkurrenzfähige Agrarstrukturen langfristig zu sichern.

Auf die Verbesserung der Wettbewerbsfähigkeit der Land- und Forstwirtschaft entfallen insgesamt 151,2 Mio. € (ca. 11 % des Programmbudgets). Bis zum Ende des Berichtsjahres wurden rund 34,7 Mio. € (23 % des geplanten Förderbereichsbudgets) verausgabt. Gebunden sind bereits etwa 69,6 Mio. €.

151 Mio. €

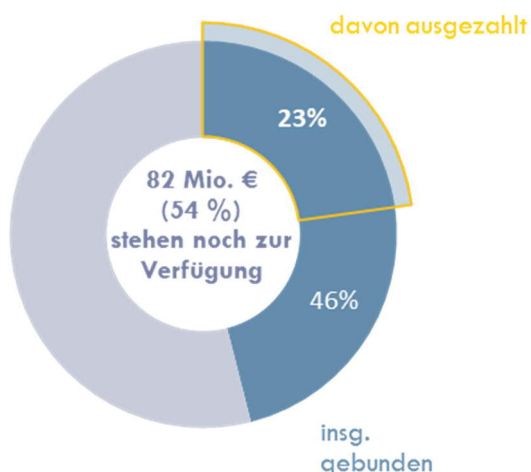
Gesamtbudget

70 Mio. €

Gebundene Mittel

35 Mio. €

Davon ausgezahlte Mittel



Finanzielle Umsetzung des Förderbereichs

Ziel 2023: rund 900 unterstützte Betriebe



2018 erreicht: 322 unterstützte Betriebe



Bei Investitionen in die Umstrukturierung und Modernisierung unterstützte Betriebe

Der Umsetzungsstand des Förderbereichs wird anhand der Anzahl der Betriebe gemessen, die bei Investitionen in Umstrukturierung oder Modernisierung unterstützt wurden. Vorgesehen ist, bis 2023 insgesamt 903 Betriebe zu unterstützen. Bis Ende 2018 erhielten 322 Betriebe eine Förderung.

Neben Investitionen in Betrieben zur Unterstützung einer nachhaltigen, umweltgerechten und tiergerechten Landwirtschaft werden in diesem Förderbereich auch Aus- und Weiterbildungen für landwirtschaftliche Betriebe gefördert sowie Projekte im Rahmen der Europäischen Innovationspartnerschaft „Landwirtschaftliche Produktivität und Nachhaltigkeit“ unterstützt.

# Risikovorsorge

in der Landwirtschaft

Ziel des Förderbereiches ist die Risikovorsorge im Agrarsektor. Für diesen Förderbereich stehen 74 Mio. € zur Verfügung (ca. 5 % des Programmbudgets). Gefördert wird in diesem Förderbereich der Hochwasserschutz in ländlichen Gebieten. Mit der Umsetzung der Maßnahme sollen die im ländlichen Raum lebenden Menschen und landwirtschaftliches Produktionspotential vor Hochwasserschäden bewahrt werden.

Seit Beginn der Förderperiode 2014 wurden in diesem Förderbereich 28,7 Mio. € (39 % des Förderbereichsbudgets) ausgezahlt. Die Vorbereitung und Durchführung dieser meist großen Vorhaben ist langwierig, daher ist der Auszahlungsstand noch entsprechend niedrig. Die gebundenen Mittel betragen bereits 65,1 Mio. €.

74 Mio. €

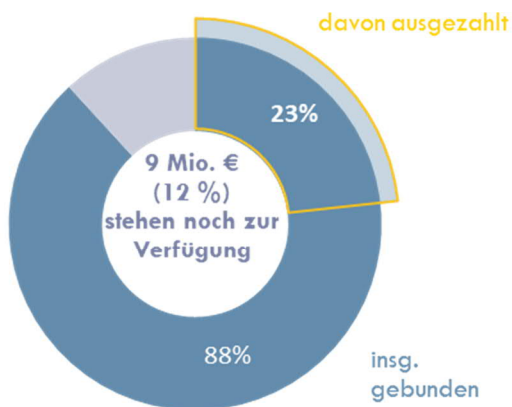
Gesamtbudget

65 Mio. €

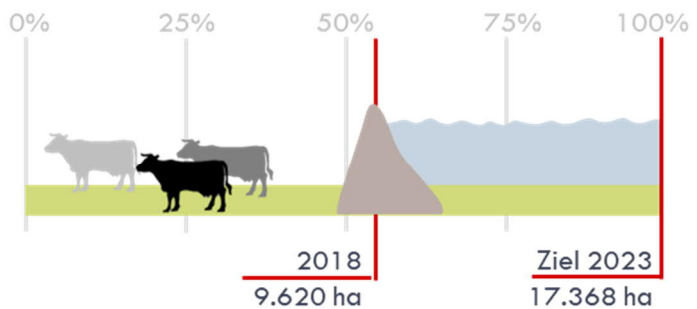
Gebundene Mittel

29 Mio. €

Davon ausgezahlte Mittel



Finanzielle Umsetzung des Förderbereichs



Vor Hochwasser geschützte Fläche durchgeführter oder in Umsetzung befindlicher Projekte 2018 und Ziel 2023

Mit den umgesetzten Projekten soll insgesamt eine Fläche von 17.368 Hektar Größe vor Hochwasser geschützt werden. Durch ELER-geförderte bereits abgeschlossene Projekte wird der Hochwasserschutz für 9.620 ha Fläche sichergestellt. Förderfähig ist sowohl der Bau von klassischen Hochwasserschutzanlagen, wie Deichen, als auch die Rückverlegung und der Rückbau nicht mehr benötigter Hochwasserschutzanlagen zur Reaktivierung ehemaliger Überschwemmungsflächen.

# Ökosysteme

## Wiederherstellung, Erhaltung und Verbesserung

Ziel dieses Förderbereichs ist der Schutz und die Erhaltung der natürlichen Ressourcen. Umweltschonende land- und forstwirtschaftliche Bewirtschaftungsformen sollen gefördert, sowie ein Beitrag zur Artenvielfalt auch außerhalb von Schutzgebieten geleistet werden. Ferner soll der Stickstoffbelastung von Grundwasserkörpern bzw. zusätzlicher Phosphatbelastung von Oberflächengewässern begegnet sowie ein dauerhafter Bodenschutz unterstützt werden.

Auf diesen Förderbereich entfallen 684 Mio. € (51 % des Programmbudgets). Bis Ende 2018 wurden davon rund 253,1 Mio. € (37 % des Förderbereichsbudgets) verausgabt. Gebunden sind bereits 446,7 Mio. €.

684 Mio. €

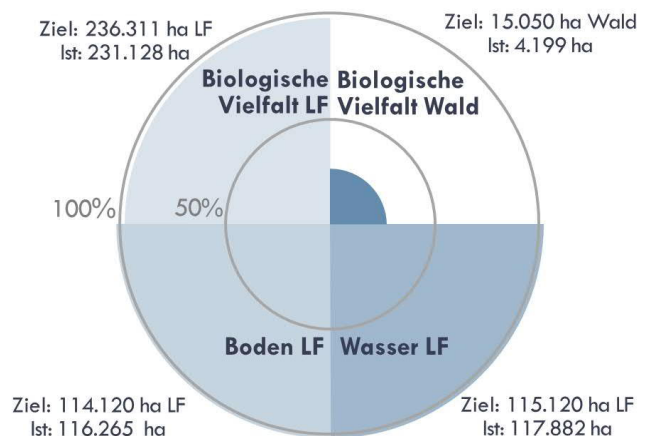
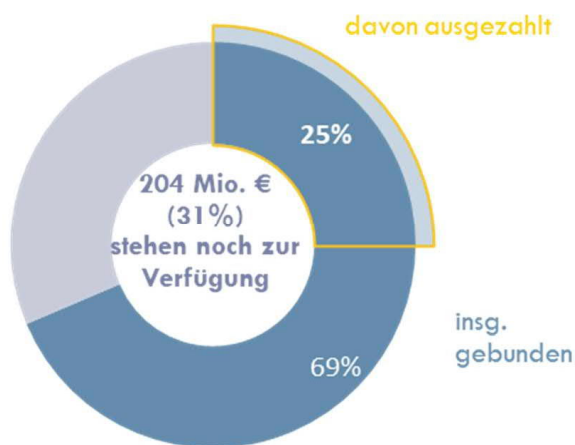
Gesamtbudget

447 Mio. €

Gebundene Mittel

253 Mio. €

Davon ausgezahlte Mittel



### Finanzielle Umsetzung des Förderbereichs

### Ziel 2023 und Zielerreichung 2018 von Vorhaben auf landwirtschaftlichen Flächen (LF) und im Wald

In diesem Förderbereich werden Vorhaben zur nachhaltigen und ökologischen Wirtschaftsweise auf landwirtschaftlichen Flächen und im Wald unterstützt. Sie entwickeln eine positive Wirkung auf die biologische Vielfalt und Landschaft und tragen zur Verbesserung der Wasserwirtschaft sowie der Bodenbewirtschaftung bei. Bis zum Ende des Berichtsjahres wurden auf 231.128 ha landwirtschaftlicher Fläche und auf 4.199 ha Waldfläche Vorhaben mit positiven Wirkungen auf die biologische Vielfalt und Landschaft gefördert. Auf 117.882 ha landwirtschaftlicher Fläche wurden Vorhaben zur Unterstützung der Wasserwirtschaft und auf 116.265 ha landwirtschaftlicher Fläche Vorhaben zur Unterstützung der Bodenbewirtschaftung gefördert (Ziele: siehe Abbildung oben rechts).

Zusätzlich zu diesen Flächenmaßnahmen, können in diesem Bereich auch Investitionen in Wälder, in die naturnahe Gewässerentwicklung und Projekte zur Erhaltung des natürlichen Erbes unterstützt werden. Darüber hinaus wird auch die Entwicklung von Management-, Pflege- und Entwicklungsplänen, die Zusammenarbeit für eine markt- und standortangepasste Landwirtschaft sowie Forstberatung gefördert.

# Ressourceneffizienz

## klimaresistente und kohlenstoffarme Wirtschaft

Auf landwirtschaftlichen Flächen kann Kohlenstoff aus der Atmosphäre im Humus des Bodens gespeichert werden. In Wald und Forst wird Kohlenstoff sowohl in der Holzmasse als auch im Boden gebunden und gespeichert. Damit wird ein Beitrag zum Klimaschutz geleistet. Das ist das Ziel dieses Förderbereichs.

Für eine kohlenstoffarme und klimaresistente Land- und Forstwirtschaft können Maßnahmen in einem Umfang von 8 Millionen Euro (1 % des Programmbudgets) gefördert werden. Bis Ende 2018 wurden 0,6 Mio. €. (7 % des Förderbereichsbudgets).

8 Mio. €

Gesamtbudget

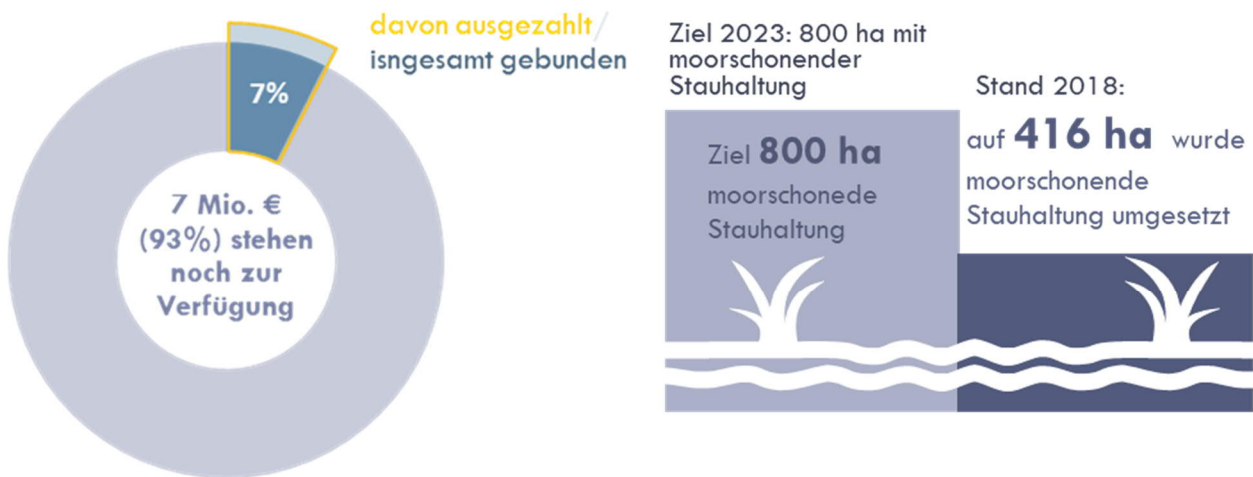
0,6 Mio. €

Gebundene Mittel

0,6 Mio. €

Davon ausgezahlte Mittel

Im Rahmen der Agrarumwelt- und Klimamaßnahme des Förderbereichs soll auf



### Finanzielle Umsetzung des Förderbereichs

### Ziel 2023 und Zielerreichung 2018 der AUKM „moorschonende Stauhaltung“

800 ha landwirtschaftlicher Fläche eine moorschonende Stauhaltung gefördert werden. Förderfähig sind Flächen in Gebieten Brandenburgs, auf denen sich Moorstandorte unter Dauergrünland befinden. Durch die hohe Stauhaltung des Bodenwassers, kann die Torfschicht vor dem Austrocknen bewahrt werden. So wird die mit der Austrocknung verbundene Freisetzung von klimaschädlichen Gasen vermieden und der Moorboden kann als Kohlenstoffspeicher erhalten werden. Bis zum Ende des Berichtsjahres konnte auf einer Fläche von 416 ha eine moorschonende Stauhaltung eingeführt werden.

Eine weitere Maßnahme in diesem Schwerpunktbereich ist die der Zusammenarbeit von Institutionen der landwirtschaftlichen Forschung und Beratung, landwirtschaftliche Interessensgruppen und Unternehmen sowie Akteure aus dem Umweltbereich. Im Berichtsjahr 2018 sind erstmalig acht Kooperationsvorhaben gefördert worden. Es werden betriebsbezogene Verbesserungen der Ressourcennutzung sowie die Zusammenarbeit für die Initiierung und Weiterentwicklung von Kooperationen zu Wissenstransfer rund um die ressourcen- und klimaschonende Landnutzung gefördert.



# Lokale Entwicklung

im ländlichen Raum fördern

Im Rahmen dieses Förderbereichs wird die Maßnahme LEADER, die Diversifizierung landwirtschaftlicher Betriebe und die Zusammenarbeit zur Vermarktung landtouristischer Angebote unterstützt. Insgesamt stehen für den Förderbereich 376,5 Mio. € (28 % des Programmbudgets) zur Verfügung. Im bisherigen Förderzeitraum (2014-2018) wurden rund 77,7 Mio. € (ca. 21 % des Förderbereichsbudgets) verausgabt. Die gebundenen Mittel betragen bereits 193,1 Mio. €.

377 Mio. €

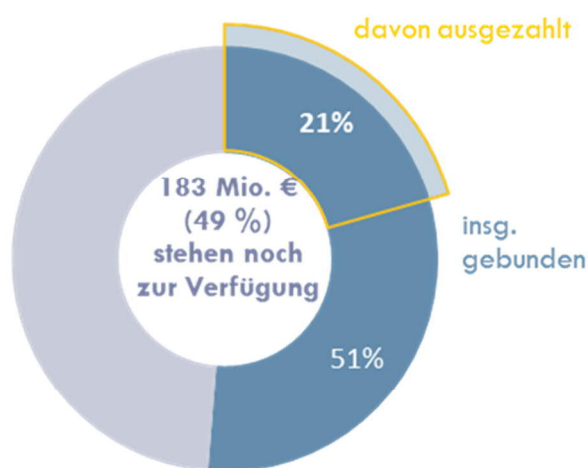
Gesamtbudget

193 Mio. €

Gebundene Mittel

78 Mio. €

Davon ausgezahlte Mittel



Ziel 2023: 350 geschaffene Arbeitsplätze

Stand 2018:

165

Arbeitsplätze müssen noch geschaffen



185

Arbeitsplätze wurden neu geschaffen



Finanzielle Umsetzung des Förderbereichs

Neu geschaffene Arbeitsplätze: Ziel 2023 und erreicht 2018

Ein Schwerpunkt des Förderbereichs ist die Unterstützung der lokalen Entwicklung durch LEADER. In Brandenburg gibt es 14 lokale LEADER Aktionsgruppen, die 1,4 Mio. Einwohner des ländlichen Raums erreichen. Bisher konnten 389 LEADER Vorhaben durchgeführt werden bzw. sind noch in der Durchführung. 2018 konnten rund 185 neue Arbeitsplätze in LEADER-Projekten geschaffen werden. Bis Ende 2023 sollen insgesamt 350 neue Arbeitsplätze entstehen.

Der Strukturwandel in der Landwirtschaft macht es notwendig, zusätzliche nicht-landwirtschaftliche Beschäftigungs- und Einkommensmöglichkeiten im ländlichen Raum zu schaffen. Durch die Unterstützung der Diversifizierung werden Unternehmen im land- und forstwirtschaftsnahen außerlandwirtschaftlichen Bereich, der Produktion nicht landwirtschaftlicher Erzeugnissen, dem Landtourismus sowie im Dienstleistungsbereich und Handwerk gefördert. Ziel ist es, die Wertschöpfung zu verbessern sowie die Lebensqualität und Zukunftsperspektiven im ländlichen Raum zu sichern. Damit zusammenhängend wird auch die Verbesserung der Vermarktung von Tourismusangeboten und -dienstleistungen sowie regionalen Spezialitäten, Vernetzung und Kooperation im Rahmen der Zusammenarbeit zur Vermarktung landtouristischer Angebote gefördert.

# Wissenswertes

auf einen Blick

Auf der Seite

[www.eler-echteinfach.de](http://www.eler-echteinfach.de)

finden sie schnell und übersichtlich grundlegend Informationen über die Förderung mit dem EPLR in Brandenburg und Berlin. Ergänzt werden diese Informationen durch Beispiele von geförderten Vorhaben.

Weitergehende Informationen finden Sie unter:

[www.eler.brandenburg.de](http://www.eler.brandenburg.de)

Hier wird das Förderprogramm (EPLR) mit seinen Maßnahmen vorgestellt und kann in der von der EU-KOM genehmigten Fassung heruntergeladen werden. Zu jeder Maßnahme ist ein Link hinterlegt, der auf die entsprechende Landesförderrichtlinie führt. Weiterhin informieren eigene Seiten jeweils über den Begleitausschuss, aktuelle Termine und Veranstaltungen, AnsprechpartnerInnen und Rechtsgrundlagen, Evaluation und Publizität. Durch die verschiedenen Navigationspunkte werden Sie durch die Themen geleitet und erhalten somit leicht Zugang zu den gewünschten Informationen.